

Communiqué de presse

Berne, le 13 janvier 2021

Treize nouvelles variétés de maïs pour la récolte 2021

Pour la récolte 2021, la liste recommandée de maïs de swiss granum comprend treize nouvelles variétés de maïs : sept de maïs ensilage, trois de maïs grain et trois variétés recommandées en maïs grain et ensilage. Seize variétés ont été retirées. Comme instrument supplémentaire pour le choix variétal, des cartes illustrant la probabilité de maturation des trois groupes de précocité du maïs grain et ensilage ont nouvellement été intégrées à la liste.

Maïs grain

Six nouvelles variétés de maïs grain ont été admises sur la liste recommandée de swiss granum, dont trois sont également recommandées en maïs ensilage (tab. 1). Les variétés ES Katamaran (Euralis) et Dentrico KWS (KWS) ont été inscrites dans le groupe « mi-précoce ». Excepté en comparaison à P8307, elles sont plus précoces que les autres variétés de ce groupe de précocité. Ces nouvelles variétés productives présentent une bonne tolérance aux maladies et sont peu sensibles à la verse à la récolte. Leur IPU (indice PUFA) est bas. Dentrico KWS est la seule variété de maïs denté dans le groupe « mi-précoce ». Le groupe « mi-tardif » comprend quatre nouvelles inscriptions : SY Impulse, SY Fregat (Syngenta), P8834 (Pioneer) et LG 31272 (Limagrain). A l'exception de SY Impulse, toutes les nouvelles variétés sont également recommandées en maïs ensilage. SY Fregat présente un potentiel de rendement élevé et possède l'IPU le plus bas parmi toutes les variétés testées. Sur la base de résultats provisoires annuels, parmi les nouvelles variétés, elle est la plus sensible à l'helminthosporiose. De plus, sa vigueur au départ est modérée, étant donné qu'il s'agit également d'une variété de maïs denté. SY Impulse présente également une vigueur au départ quelque peu inférieure aux autres variétés inscrites. Mais comme SY Fregat, elle est peu sensible à la verse racinaire. P8834 et LG 31272 sont les variétés les plus tardives de ce groupe. Elles sont par conséquent recommandées pour les zones de culture les plus favorables de Suisse. P8834 est la variété la plus productive et la moins sensible à l'helminthosporiose. LG 31272 a la meilleure vigueur au départ et possède une bonne tolérance au charbon commun. Son IPU est moyen, celui de P8834 est bas.

Maïs ensilage

Dix nouvelles variétés ont été inscrites sur la liste, dont trois sont également recommandées en maïs grain. KWS Odorico (KWS) est la seule nouvelle variété du groupe « précoce ». Plus tardive que les autres variétés de ce groupe, KWS Odorico se caractérise par un bon potentiel de rendement, une très bonne vigueur au départ et digestibilité ainsi qu'une valeur énergétique élevée. Sa tolérance à l'helminthosporiose est jugée moyenne.

Les variétés LG 31245 et LG 31272 sont les deux nouvelles variétés du groupe « mi-précoce ». Toutes deux présentent un potentiel de rendement élevé ainsi qu'une bonne digestibilité et valeur énergétique. Leur teneur en amidon est qualifiée comme moyenne. Leur résistance à la verse racinaire est comparable à celle des autres variétés inscrites. Leur tolérance à l'helminthosporiose est qualifiée de faible à moyenne. LG 31272 est plus tardive que LG 31245. Elle est également recommandée comme maïs grain mi-tardif.

Le groupe « mi-tardif » comprend six nouvelles variétés de trois obtenteurs différents : SY Enermax et SY Impulse de Syngenta, P8834 et P9363 de Pioneer, et KWS Shako de KWS. KWS Shako et P9363 sont

des variétés productives à recommander pour les zones favorables. P9363 se caractérise par une valeur énergétique, une digestibilité et une teneur en amidon très élevées. En 2020, elle présentait une bonne tolérance à l'helminthosporiose. Sa vigueur au départ est en revanche modérée, étant donné qu'il s'agit d'une variété de maïs denté. KWS Shako se démarque avant tout par sa productivité et elle est légèrement plus précoce à maturité comme P9363. Elle est cependant plus sensible au charbon commun et à l'helminthosporiose que P9363 et a obtenu un « moyen » pour ces critères.

Parmi les nouvelles variétés inscrites dans ce groupe, SY Enermax et SY Impulse sont les plus précoces. Leur rendement est moyen à bon. Dans les essais, elles se démarquaient par une valeur énergétique, une digestibilité et une teneur en amidon élevées à très élevées. Leur vigueur au départ est moyenne, mais elles présentent une bonne tolérance à l'helminthosporiose et une bonne résistance à la verse racinaire à la récolte. PP8834 possède un bon potentiel de rendement et une bonne à très bonne qualité du fourrage. Elle est peu sensible à l'helminthosporiose. Sa vigueur au départ est moyenne. SY Impulse et P8834 sont également recommandées en maïs grain mi-tardif.

La nouvelle variété LG 31479 vient compléter PP9911 dans le groupe « tardif ». Ces variétés sont à recommander aux régions les plus favorables de Suisse. LG 31479 présente un potentiel de rendement moyen à bon, une valeur énergétique et digestibilité très élevées. Sa teneur en amidon est qualifiée de moyenne. Elle possède une bonne résistance à la verse racinaire et est moyennement sensible à l'helminthosporiose.

Tableau 1: Aperçu des changements de la liste recommandée des variétés de maïs pour la récolte 2021 par rapport à l'année dernière.

	Maïs grain			Maïs ensilage			
	Très précoce et précoce	Mi-précoce	Mi-tardif	Précoce	Mi-précoce	Mi-tardif	Tardif
Inscriptions		ES Katamaran Dentrico KWS	SY Impulse SY Fregat P8834 LG 31272	KWS Odorico	LG 31245 LG 31272	SY Enermax SY Impulse P8834 LG 31280 KWS Shako P9363	LG 31479
Retraits	P8521 LG 30222	ES Metronom ES Albatros	DKC 3441 Toutati CS Amaveritas Sixxtus	KWS Colonnada DKC 3333 LG 30222	Cranberri CS Bernardino KWS LG 30215 ES Albatros	ES Metronom SY Colosseum Indexx LG 30306	

Instrument supplémentaire pour le choix variétal

Le choix d'une variété adaptée aux conditions locales est déterminant pour la réussite de la production de maïs. Étant donné que le développement phénologique du maïs se laisse bien illustrer par la somme des températures, ces informations peuvent également être utilisées pour l'appréciation du potentiel de production de maïs grain ou ensilage d'un site. À cet effet, le rapport entre les besoins en chaleur d'une variété et la « fourniture » en chaleur du site doit être déterminé. Il est ainsi possible d'estimer la fréquence à laquelle la maturité à la récolte est atteinte sur plusieurs années. Dans le cadre d'une étude ([Buzzi et al., 2021](#)), les disparités entre les différentes régions de précocité ont été cartographiées. Les données de températures des années 2000 à 2019 de l'Office fédéral de météorologie (MétéoSuisse) ont servi de base. Pour le calcul, les températures ont été prises en compte du 1^{er} mai, date moyenne de semis, jusqu'au 15 octobre. Pour atteindre la maturité (maïs grain avec 30% d'humidité dans le grain et maïs ensilage avec 32% de matière sèche) des trois groupes de précocité précoce, mi-précoce et mi-tardif, les sommes des températures suivantes ont été choisies : 1430, 1500 et 1570 °C pour le maïs ensilage et 1600, 1650 et 1700°C pour le maïs grain. Cela a permis d'identifier les surfaces favorables à la production de maïs ensilage et grain précoce, mi-précoce et mi-tardif.

Les résultats montrent que le maïs ensilage comme culture principale peut être cultivé sur environ 70% (variétés mi-tardives à maturité) resp. jusqu'à 90% (variétés précoces à maturité) des terres arables actuelles (fig. 1, gauche). Pour le maïs grain, les parts de surfaces favorables sont inférieures : 30% des terres arables avec des variétés mi-tardives à maturité ; environ 60% avec des variétés précoces (fig. 1, droite). Selon ces cartes, les zones favorables à la culture du maïs grain sont : le Tessin, le Valais central, le Haut-Valais, le bassin lémanique jusqu'au Seeland, la région de Bâle campagne, la vallée du Rhin dès Coire en aval et la région de Constance, tout comme les régions fluviales dans le triangle Aare, Reuss et Limmat.

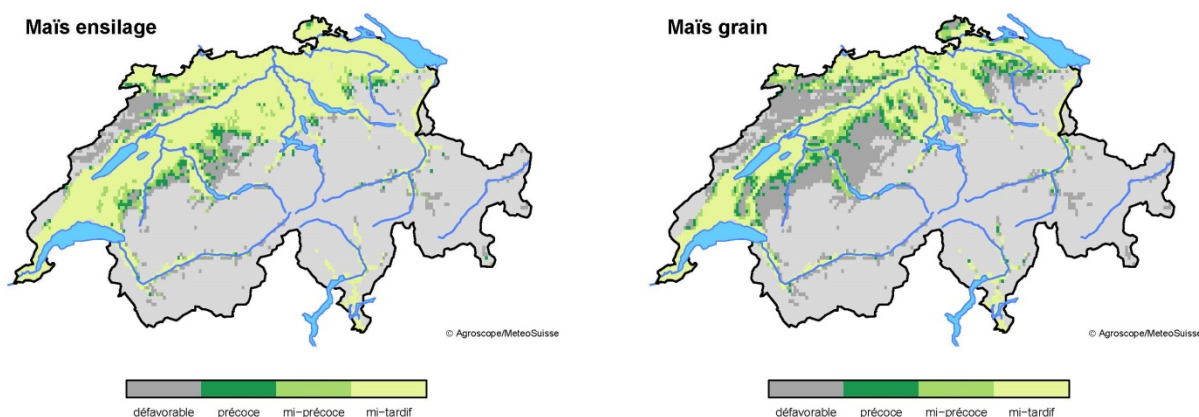


Figure 1 : Zones dans lesquelles les sommes de températures (1^{er} mai au 15 octobre) pour les groupes de précocité « précoce » (vert foncé), « mi-précoce » (vert clair) et « mi-tardif » (vert le plus clair) du maïs ensilage (à gauche) resp. du maïs grain (à droite) à maturité ont été atteintes trois années sur quatre lors des années 2000 à 2019. Les zones en-dehors des terres arables selon les données de la statistique suisse de la superficie 2004/09 (BFS, 2020) sont colorées en gris.

Les tableaux avec les variétés recommandées de maïs pour la récolte 2021 sont disponibles sous www.swissgranum.ch/fr/sortenlisten.

En collaboration avec Agroscope et Agridea, swiss granum établit les listes recommandées des variétés pour les céréales, les oléagineux et les protéagineux en se basant sur les essais variétaux menés en Suisse. L'objectif principal des listes recommandées est de proposer des variétés adaptées aux conditions climatiques satisfaisant à la fois les exigences des producteurs, des transformateurs et des utilisateurs en Suisse.

Le réseau d'essais variétaux maïs est coordonné par Agroscope, mais géré conjointement avec Delley semences et plantes SA. Les essais de maïs grain et de maïs ensilage sont effectués sur de petites parcelles avec trois répétitions, généralement sur 6 à 8 sites différents selon l'utilisation et la précocité - y compris sur des parcelles chez des agriculteurs. L'exploitation est conforme aux prescriptions PER et s'effectue selon les pratiques usuelles. Le traitement des échantillons et la réalisation des analyses de qualité des échantillons de maïs ensilage et des échantillons de maïs grain sont effectués de manière centralisée sur les sites d'Agroscope à Changins respectivement Posieux. Ce réseau d'essais permet d'effectuer une évaluation statistique des paramètres enregistrés relatifs à la culture (par exemple, résistance à la verse, sensibilité aux maladies) et à l'aptitude (par exemple, digestibilité, teneur en amidon) afin de pouvoir décrire ultérieurement les caractéristiques de la variété de la manière la plus complète et la plus fondée possible. Pour qu'une variété soit inscrite sur la liste des variétés de maïs recommandées, elle doit réussir le test des deux ans.

Téléchargement

Le document est disponible sous forme électronique sur www.swissgranum.ch.

Contacts

Thomas Weisflog, swiss granum
Téléphone 031 385 72 77
Courriel weisflog@swissgranum.ch

Jürg Hiltbrunner, Agroscope
Téléphone 058 468 73 57
Courriel juerg.hiltbrunner@agroscope.admin.ch